

ESTRUCTURA, FUNCIONAMENT I PROJECTES DE L'INSTITUT CATALÀ D'ORNITOLOGIA (ICO)

Gabriel GARGALLO ¹

RESUM.- *Estructura, funcionament i projectes de l'Institut Català d'Ornitologia (ICO).* L'Institut Català d'Ornitologia (ICO), ha esdevingut un centre de referència a Catalunya pel que fa al desenvolupament de programes de recerca aplicats al seguiment i avaluació de l'estat de conservació de l'avifauna. Es comenta com està estructurat i quin és el plantejament de treball bàsic de l'ICO. Un dels principals objectius de l'ICO és el desenvolupament i implementació de programes de seguiment que requereixen de la participació de gran nombre de col·laboradors.

Paraules clau: monitoratge, Catalunya, Institut Català d'Ornitologia (ICO).

SUMMARY.- *Structure, functioning and projects of the Institut Català d'Ornitologia (ICO).* The Institut Català d'Ornitologia (ICO) has become a point of reference in Catalonia in relation to the development of projects studying and evaluating the state of conservation of birds. Its structure and basic work planning is commented. One of the main objectives of the ICO is to develop and implement monitoring programs that require the participation of great number of volunteers.

Key words: monitoring, Catalonia, Institut Català d'Ornitologia (ICO).

¹ Institut Català d'Ornitologia. Museu de Ciències Naturals de la Ciutadella (Zoologia). Passeig Picasso s/n. 08003 Barcelona. anella@ornitologia.org / www.ornitologia.org

L'Institut Català d'Ornitologia (ICO), nova denominació del Grup Català d'Anellament (GCA), és una associació sense ànim de lucre, que des de la seva creació, l'any 1975, s'ha dedicat a l'estudi de l'avifauna catalana. Durant els darrers anys, l'ICO ha esdevingut un centre de referència a Catalunya pel que fa al desenvolupament de programes de recerca aplicats al seguiment i avaluació de l'estat de conservació de l'avifauna.

L'ICO està estructurat en dos àrees bàsiques: l'administrativa i la de recerca i formació (Figura 1). De la primera àrea depèn, d'una banda, el funcionament administratiu bàsic i la difusió i, per

altra, la coordinació i gestió de la pràctica de l'anellament científic d'ocells. L'ICO és l'entitat delegada pel Departament de Medi Ambient de la Generalitat de Catalunya per gestionar l'anellament a Catalunya i l'Oficina Catalana d'Anellament és la secció de l'ICO que s'encarrega de desenvolupar aquestes tasques. L'àrea de recerca i formació s'encarrega de desenvolupar els projectes i està subdividida en dos subàrees principals: la d'anellament, que gestiona els projectes on l'anellament és l'eina d'estudi bàsica, i la d'ornitologia, que s'encarrega de la resta de programes.

L'objectiu principal de l'ICO consisteix en generar informació que perme-

ti conèixer convenientment aspectes fonamentals de la biologia i de l'estat de conservació de l'ornitofauna catalana. Amb aquest objectiu en ment, l'ICO treballa a quatre nivells bàsics: 1) el desenvolupament de programes d'estudi i seguiment, 2) la coordinació i formació de voluntaris i d'ornitòlegs en general, 3) la informatització de les dades, i 4) l'anàlisi i gestió de la informació (Figura 2).

Actualment, l'ICO té en marxa cinc grans programes de seguiment:

1) **Atles dels Ocells Nidificants a Catalunya (1999-2002)**. Un dels projectes més populars de l'ICO, l'Atles dels Ocells Nidificants ha comptat amb la participació de més de 400 ornitòlegs d'arreu de Catalunya i ha permès conèixer amb molt de detall l'àrea de distribució de cada una de les espècies d'ocells nidificants al nostre país. El treball de camp s'ha realitzat sobre quadrats UTM de 10x10 km. S'espera que el llibre amb el recull de tota la informació

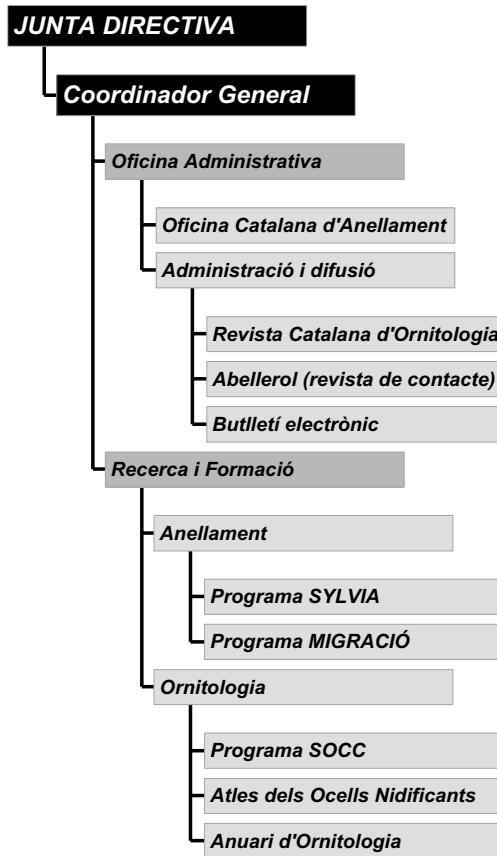


Figura 1. Organigrama de l'Institut Català d'Ornitologia (ICO).
Figure 1. Flow chart of the Institut Català d'Ornitologia (ICO).

generada per a l'Atles es publiqui entre finals d'enguany o principis de 2004.

2) **EI SOCC.** El programa de Seguiment d'Ocells Comuns a Catalunya (SOCC) té com a objectiu conèixer les tendències temporals de les poblacions d'ocells comuns a Catalunya. El SOCC es basa en el transecte com a mètode per censar els ocells. Aquest transecte consisteix en la realització, 4 vegades / l'any, d'un senzill itinerari de

cens. Durant aquest itinerari, l'observador ha d'anotar tots els ocells que vagi detectant, ja sigui visualment o auditivament, sense haver de separar els contactes en funció de l'edat, el sexe, la distància a l'observador o l'hàbitat. A diferència de la major part dels sistemes de seguiment, el SOCC, a l'igual que el SYLVIA, no només pretén determinar les tendències temporals de les poblacions d'ocells nidificants, sinó també de

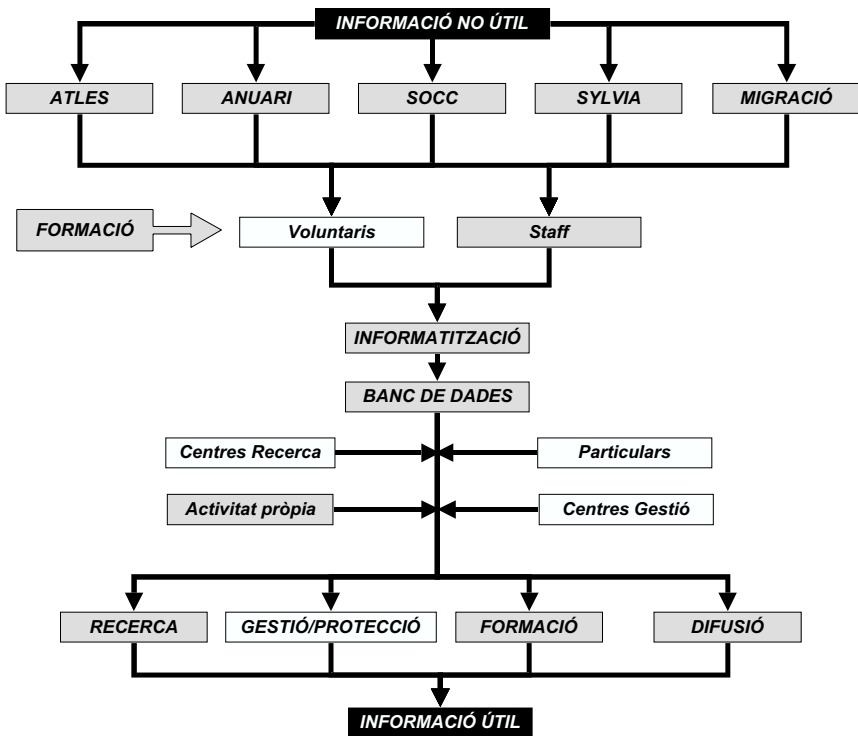


Figura 2. Plantejament de treball bàsic de l' Institut Català d'Ornitologia (ICO). La informació en brut es converteix en informació útil mitjançant la implementació de programes de seguiment, la participació de gran nombre de col·laboradors i el procés d'informatització, gestió i anàlisi de les dades. En verd clar es mostren els aspectes on l'ICO intervé directament.

Figure 2. Planning of the basic works at the Institut Català d'Ornitologia (ICO). The information that is used in different projects given by collaborators that after been processed and analysed becomes useful information. In pale green those projects that ICO intervenes directly.

les hivernals. Per aquesta raó, es realitzen 2 censos durant l'estació reproductora (el primer de 15 d'abril a 15 de maig i el segon de 15 de maig a 15 de juny) i 2 durant la d'hivernada (el primer durant el mes de desembre i el segon durant el gener). El report del programa SOCC es publica cada hivern. El primer número, amb els resultats del període reproductor de 2002, s'acaba de publicar.

3) **El programa SYLVIA.** El programa SYLVIA utilitza una xarxa d'estacions d'anellament amb esforç constant per tal d'obtenir informació a llarg termini dels paràmetres demogràfics de les poblacions d'ocells terrestres de Catalunya. El projecte compta, hores d'ara, amb prop de 40 estacions. A diferència de la resta de projectes d'aquest tipus actualment en funcionament a Europa no solament centre el seu protocol de treball durant el període reproductor sinó també durant l'hivern. El report del programa SYLVIA (del qual ja s'han publicat dos números) es publica cada hivern.

4) **Programa MIGRACIÓ.** Aquest programa utilitza la informació que recullen diverses estacions d'anellament al llarg dels passos migratoris per tal de delimitar els patrons fenològics i estudiar les necessitats ecològiques de les espècies d'ocells que migren a través de Catalunya. Entre les estacions que hi participen destaquen, especialment, les de Canal Vell (delta de l'Ebre) i Aigua-

molls de l'Empordà. La primera cobreix tot el pas postnupcial —principis d'agost a principis de desembre— des de 1992, mentre que la dels Aiguamolls concentra els seus esforços en l'estudi de la migració primaveral (opera durant març, abril i maig). El programa MIGRACIÓ s'integra en projectes d'estudi de la migració d'abast internacional com el «Piccole Isole» o els que desenvolupa la European Science Foundation.

5) **L'Anuari d'Ornitologia de Catalunya.** L'anuari d'Ornitologia de Catalunya és un projecte que pretén reflectir totes les observacions ornitològiques d'interès que es produeixen al llarg de l'any a Catalunya. Fins al moment han participat més 1.600 ornitòlegs. El principal objectiu d'aquest projecte és crear un banc de dades ornitològic que pugui servir com a font per a futurs estudis i com a eina per a l'avaluació de l'estat de conservació de l'avi-fauna catalana.

6) **Revista Catalana d'Ornitologia.** La Revista Catalana d'Ornitologia és el nou nom del «Butlletí del Grup Català d'Anellament». Aquesta revista s'edita des de 1980 i és la publicació científica especialitzada en ornitologia de referència a Catalunya. Es tracta d'una revista de divulgació científica on s'hi publiquen articles originals de recerca en qualsevol camp de l'ornitologia i, especialment, aquells que utilitzen com a metodologia l'anellament científic d'ocells.

(Rebut: 30.04.03; acceptat: 3.05.03)