

## PRIMER CENS HIVERNAL DE CORB MARÍ GROS *Phalacrocorax carbo* A LES ZONES DE COLGADA A BALEARS

Pere VICENS <sup>1</sup>

RESUM.- *Primer cens hivernal de corb marí gros Phalacrocorax carbo a les zones de colgada a Balears.* Es concreten les dades del primer cens hivernal de corb marí gros *Phalacrocorax carbo* de les Balears fet a les zones de colgada, dins del segon cens estatal coordinat per la SEO/BirdLife. La població detectada entre el 15 i el 24 de gener del 2013 fou de 540 exemplars, però s'hi han d'afegir 22 exemplars més detectats a dues localitats no visitades. Es detallen xifres sobre l'evolució de les hivernades en els darrers 25 anys, així com de l'hàbitat i suport físic on s'ubiquen les colgades.

*Paraules clau:* corb marí gros, *Phalacrocorax carbo*, cens hivernal, Balears.

SUMMARY.- *First winter census of the great cormorant Phalacrocorax carbo at its Balearic roosting sites.* Results are presented of the first census of the cormorant *Phalacrocorax carbo* at winter roost sites in the Balearics, as part of the second national census coordinated by SEO/BirdLife. The population detected between 15th and 24th January 2013 comprised 540 birds, to which must be added 22 individuals at two further localities. Numerical information is given of wintering trends over the last 25 years as well as the types of habitat and support structures selected for roost sites.

*Key Words:* great cormorant, *Phalacrocorax carbo*, winter census, Balearics.

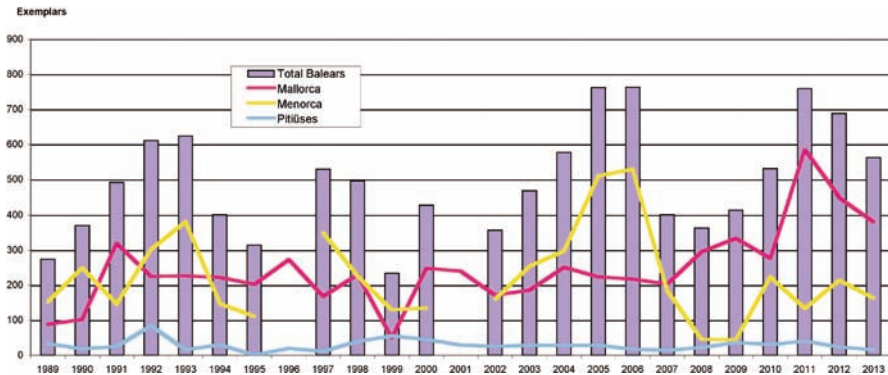
<sup>1</sup> pvicenssiquier@gmail.com

Entre el 15 i el 24 de gener del 2013 es va dur a terme el recompte de corb marí gros o corpatassa *Phalacrocorax carbo* a les zones de colgada, i formava part del segon cens estatal d'aquesta espècie coordinat per la SEO/BirdLife. Els objectius d'aquest cens són actualitzar i avaluar el coneixement de la població hivernant d'aquesta espècie i la seva distribució a nivell de tot el Paleàrtic occidental.

La metodologia consistia en detectar prèviament la zona de colgada i, llavors, fer el cens dels exemplars a l'entrada o a la sortida de la mateixa, a les darreres hores de l'horabaixa o les primeres del matí, respectivament. Es diferenciaren el nombre d'exemplars adults,

d'immadurs i d'indeterminats, així com l'hàbitat de la zona de colgada (arbres de menys de 5 m d'altura, arbres de més de 5 m d'altura, tamarellar, canyissar, bovar, romeguera, penya-segat, roques, estructura artificial o altres). També s'anotaren dades sobre l'espècie vegetal que suportava majoritàriament la zona de colgada i el grau d'estimació de cobertura del cens.

Dins del període de cens el total detectat fou de 540 exemplars, 374 dels quals a Mallorca, 163 ex. a Menorca, un mínim de 3 ex. a Formentera i cap a Eivissa. A Mallorca es detectaren 10 zones, a Menorca 5 i a Formentera 1. Els llocs amb més exemplars foren s'Albufera de Mallorca (amb dues col-



Gràfica 1. Evolució de la població hivernant de corb marí gros *Phalacrocorax carbo* a les Balears 1989-2013. No hi ha dades de la població menorquina als anys 1996 i 2001.

Graph 1. Wintering population trends for the great cormorant *Phalacrocorax carbo* in the Balearics 1989-2013. There were no data for the Menorca population in 1996 and 2001.

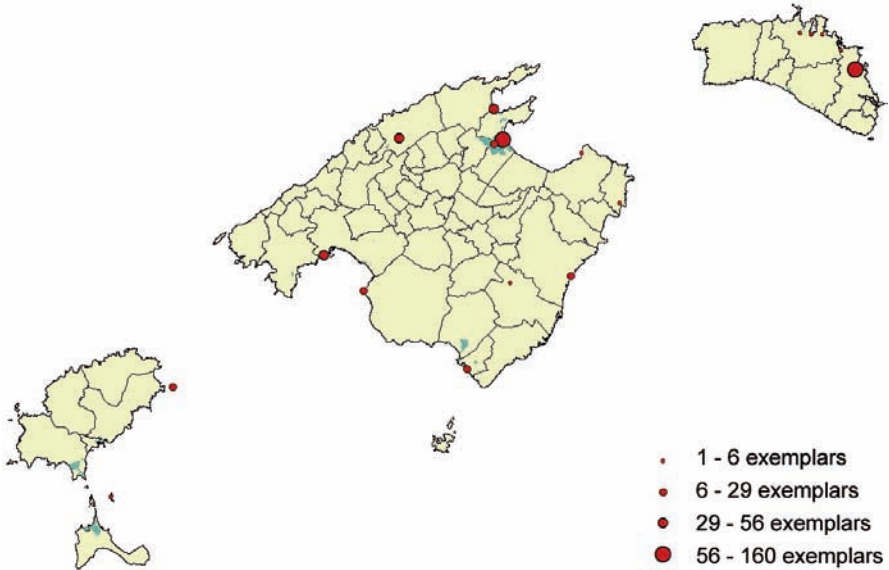
gades separades) que sumaren 183 exemplars i s'Albufera des Grau amb 158 exemplars. Les dades del primer cens estatal, fet al 2003, donaven 472 exemplars i 5 localitats a les Balears: 3 a Mallorca, una a Menorca i una altra a Eivissa (DEL MORAL & DE SOUZA, 2004).

Amb posterioritat, hi ha hagut constància de dues zones més que no havien estat incloses dins del segon cens estatal, però que sí que s'haurien de tenir en compte a nivell de Balears: la primera a Eivissa, d'una població de 16 exemplars que habitualment es mou pel golf de Roca Llisa (Santa Eulària des Riu) i que es colga a l'illa de Tagomago (Esteban Cardona *com. pers.*), i la segona a Mallorca, al torrent de Canyamel (Artà), on 6 exemplars hi resideixen i que es colguen junt amb els esplugabous *Bubulcus ibis* de la zona (Toni Muñoz i Catí Artigues *com. pers.*)

Amb aquestes noves incorporacions, la xifra total hauria de ser de 562 exemplars, 380 dels quals a Mallorca,

amb 11 zones; 163 ex. a Menorca, amb 5 zones; 16 ex. a Eivissa, en una sola àrea i 3 ex. a Formentera, també en una sola àrea (vegeu mapa 1).

Els resultats mostren una variació considerable respecte al total dels anteriors censos d'hivernants com a conseqüència de concentracions molt importants en algunes zones i anys, com els 300 exemplars del Salobrar de Campos al 2011 o els 500 ex. del 2005 i els 516 ex. del 2006 a s'Albufera des Grau, a Menorca, encara que també hi ha desercions com les dels anys 2008 i 2009 on solament es detectaren 46 i 44 ex. respectivament a tota l'illa de Menorca (GOB, 1989, 1990; WIJK *et al.*, 1992; LÓPEZ-JURADO & ESCANDELL, 1993; MUÑOZ & ESCANDELL, 1994; MUÑOZ & CATHOT, 1995; REBASSA *et al.*, 1996; RAMIS *et al.*, 1997; HEREDERO *et al.*, 1998; HEREDERO *et al.*, 1999; RIERA *et al.*, 2000 ; RIERA & PALERM, 2001; GARAU *et al.*, 2002; SUÁREZ *et al.*, 2004; SUÁREZ *et al.*, 2006, MAS *et al.*, 2007; MAS *et al.*, 2008; FIOL *et al.*, 2009; LLA-



Mapa 1. Localització i importància de les colgades de corb marí gros *Phalacrocorax carbo* a 2013 (Elaborat per David Garcia).

Map 1. Location and numerical importance of great cormorant *Phalacrocorax carbo* roost sites in 2013 (produced by David Garcia).

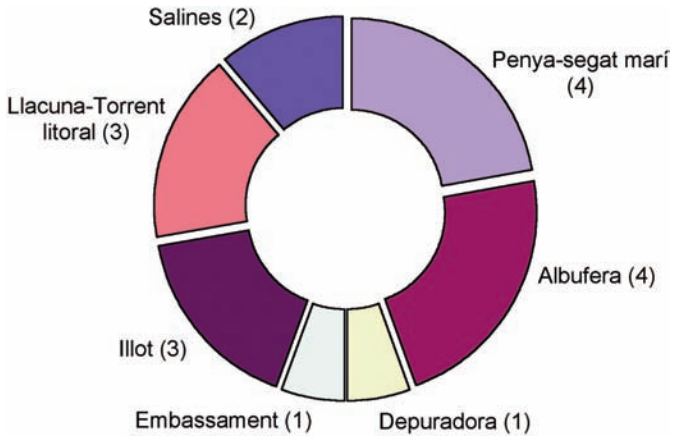
BRÉS *et al.*, 2010; ADROVER *et al.*, 2011; GARCÍA *et al.*, 2012).

Aquestes fluctuacions ocasionals de s'Albufera des Grau semblen estar fortament relacionades amb la intermitència de la connexió de l'aigua de la llacuna amb la mar, fet que té molta incidència en la variació dels nivells de salinitat com en la possibilitat d'entrada de peixos des del mar cap a s'Albufera. Els anys que no hi ha hagut connexió han estat els anys amb baixes xifres de corbs marins grossos hivernants (Xavier Méndez, *com. pers.*).

Una altra situació a tenir en compte amb el nombre total d'exemplars hivernants és el fet que molt probablement hi hagi hagut recomptes dobles per haver-se emprat metodologies diferents en un mateix any. En algunes loca-

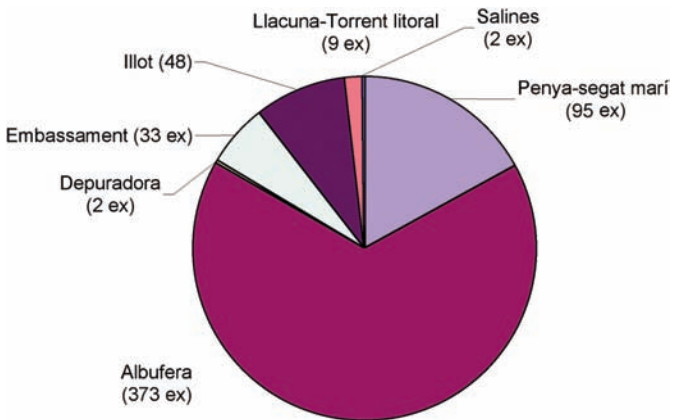
litats (com s'Albufera de Mallorca a partir del 1994 i a s'Albufereta a partir del 2003) s'han censat a la colgada mentre que a la resta es censaven durant el dia, fet que alguns exemplars puguin haver-se anotat dues vegades. Per evitar aquest problema, i perquè és molt més eficaç, concret i rendible en esforç i temps pels participants, es recomana que els propers censos d'aquesta espècie es facin a l'entrada o a la sortida de la colgada comunitària.

En general, podríem dir que la tendència de l'evolució numèrica dels corbs marins grossos hivernants des del 1989 fins al 2013 és positiva, tot lligat a la presència i abundància de peixos a les nostres zones humides i a les fluctuacions de les poblacions europees. Cal fer esment, però, als particulars comporta-



Gràfica 2. Nombre de colgades agrupades per hàbitats a 2013.

*Graph 2. Number of roost sites per habitat in 2013.*



Gràfica 3. Nombre d'exemplars per hàbitat de la colgada a 2013.

*Graph 3. Number of roosting individuals per habitat in 2013.*

ments de les poblacions de cada illa: mentre el total de les Balears i el de Mallorca van cap a l'alça, Menorca marca una baixada molt acusada en els darrers 10 anys i les Pitiüses mantenen una escassa població amb una estabilitat fluctuant que no acaba de concretar-se (vegeu gràfica 1).

Pel que fa a les edats, aquest 2013 s'han comptabilitzat 332 adults, 73 immadurs i la resta, 157 exemplars són indeterminats.

L'hàbitat de la zona de colgada i la selecció de la vegetació són paràmetres molt variats, pel que es pot afirmar que el corb marí gros és una espècie molt

Lloc	Núm. ex.	Hàbitat	Suport del dormidor
S'Albufera de Mallorca-1	160	Albufera	<i>Olea europaea silvestris</i>
S'Albufera de Mallorca-2	23	Albufera	<i>Tamarix sp</i>
Son Navata	2	Depuradora	<i>Phragmites australis</i>
Gorg Blau	33	Embassament	roques
Colònia de Sant Pere	5	Penya-segat marí	roques
Cales de Manacor	17	Penya-segat marí	roques
Cap Enderrocat	17	Penya-segat marí	roques
S'Albufereta	32	Albufera	<i>Tamarix sp.</i>
Cala Major	56	Penya-segat marí	roques
Na Moltona	29	Illot	roques
Canyamel *	6*	Llacuna - torrent litoral*	<i>Populus alba*</i>
Albufera des Grau	158	Albufera	<i>Opuntia ficus indica</i>
Salines de la Concepció	1	Salines	roques
Lluriac i Es Prat	1	Llacuna - torrent litoral	<i>Tamarix sp.</i>
Salines d'Addaia	1	Salinas	roques
Son Saura Nord	2	Llacuna - torrent litoral	roques
S'Espardell	3	Illot	roques
Tagomago*	16*	Illot*	roques*

Taula 1. Relació dels llocs, nombre d'exemplars, hàbitats, i suport de les colgades de corb marí gros *Phalacrocorax carbo* a les Balears, del gener de 2013. Amb (\*) zones fora dels resultats del II Cens estatal.

Table 1. Counts per locality, habitat and support structure for roosts of great cormorants *Phalacrocorax carbo* in the Balearics, January 2013. (\*) denotes counts not incorporated in the second national census.

adaptable, però que requereix estar vora l'aigua i una certa tranquil·litat o aïllament: la majoria de les colgades es troben a la vora de mar (4 a penyassegats i 3 a illots) sumant entre tots ells 143 exemplars, i 4 d'elles estan situades a l'interior d'albuferes, amb 373 exemplars (vegeu taula 1 i gràfiques 2 i 3).

El suport dels dormidors també és variat: a 10 de les zones es dorm sobre roca nua, sense vegetació, suportant un total de 190 exemplars; sobre ullastres *Olea europaea silvestris* sols hi ha una zona, però suporta 160 exemplars, i sobre figueres de moro *Opuntia ficus indica* sols hi ha una localitat, s'Albufera des Grau, però suporta 158 exemplars (vegeu taula 1 i gràfiques 2 i 3).

La distància entre el lloc d'alimentació i el lloc de colgada és molt variada i va des de pocs centenars de metres fins a 16 quilòmetres, com és el cas dels exemplars que ocupen habitualment les basses del golf de Roca Llisa (Santa Eulària des Riu) i van al dormidor a l'illa de Tagomago (Esteban Cardona, *com. pers.*). Altres desplaçaments llargs detectats assoleixen distàncies d'entre 8 i 11 quilòmetres: del port de Sóller a l'embassament del Gorg Blau (José L. Martínez i Cristina Fiol, *com. pers.*); de Portocolom als voltants de Cala Varques, i dels torrents de Son Real i na Borges a la costa del Caló d'Artà (*obs. pers.*); i de ses Salines d'Eivissa a s'Espardell (Miquel Mas i Tània Coll, *com. pers.*).

## AGRAÏMENTS

El cens fou coordinat a nivell estatal per Blas Molina, de SEO/BirdLife, i a les Balears per l'autor amb la cooperació necessària d'en Xavier Méndez (a Menorca) i d'en Miquel Mas i n'Oliver Martínez (a Eivissa i Formentera). Voluntàriament participaren 33 persones més, sense les quals tota aquesta recopilació de dades no hagués estat possible: Albert Sentís, Alicia Pioli, Carlos Herrero, Carolina Encinas, Catalina Sebastià, Cristina Danecek, Damià Coll, David Garcia, Emili Garriga, Félix de Pablo, Gemma Carrasco, José Luís Martínez, Juan Florit, Juan José Carreras, Júlia Álvarez, Manolo Suárez, Nara Triay, Óscar Garcia, Pep Cumpido, Pep Lorenzo, Rafel Triay, Raül Escandell, Ricardo Navarro, Sam Pons, Santi Campos, Susana Quintanilla, Tània Coll, Tomeu Oliver, Toni Escandell i Toni Pons. A tots vosaltres, moltes de gràcies.

L'autor també vol repetir l'agraïment a en David Garcia per la lectura crítica d'aquesta nota, l'aportació de suggeriments i l'elaboració del mapa de les localitats.

## BIBLIOGRAFIA

- ADROVER, J., MARTÍNEZ, O., CARDONA, E. & MÉNDEZ, X. 2011. Recompte hivernal d'aus aquàtiques i limícoles a les Balears, gener de 2011. *AOB*, 2010. Vol. 25: 63-75. GOB. Palma.
- DEL MORAL, J.C. y DE SOUZA, J.A. 2004. *Cormorán Grande Invernante en España. II Censo Nacional*. SEO/BirdLife. Madrid.
- FIOL, C., SUÁREZ, M., MARTÍNEZ, O. & MÉNDEZ X. 2009. Recompte hivernal d'aus aquàtiques i limícoles a les Balears, gener 2009. *AOB*, 2008, vol. 23: 66 -77. GOB. Palma.
- GARAU, J. M., GARCÍA, D., MARTÍNEZ, O. & MÉNDEZ, J. 2002. Recompte hivernal d'aus aquàtiques i limícoles a les Balears, gener de 2002. *AOB*, 2001. Vol. 16: 47 - 55. GOB. Palma.
- GARCÍA, D.; SUÁREZ, M.; VICENS, P.; MARTÍNEZ, O., & MÉNDEZ, X. 2012. Recompte hivernal d'aus aquàtiques i limícoles a les Balears, gener de 2012. *AOB*, 2011. Vol. 26: 85-95. GOB. Palma.
- GOB. 1989, 1990. Recompte hivernal d'aus aquàtiques i limícoles a les balears. *AOB*, Volums 4 i 5. Palma.
- HEREDERO, V., CATCHOT, S., PALERM, J. C. & MARTÍNEZ, O. 1999. Recompte hivernal d'aus aquàtiques i limícoles a les Balears, gener 1999. *AOB*, 1998. Vol. 13: 35 - 39. GOB. Palma.
- HEREDERO, V., ESCANDELL, R., PALERM, J. C. & WIJK, S. 1998. Recompte hivernal d'aus aquàtiques i limícoles a les Balears, gener 1998. *AOB*, 1997. Vol. 12: 111 - 115. GOB. Palma.
- LLABRÉS, X., CARDONA, E. & ESCANDELL, R. 2010. Recompte hivernal d'aus aquàtiques i limícoles a les Balears, gener 2010. *AOB*, 2009. Vol. 24: 73 - 80. GOB. Palma.
- LÓPEZ-JURADO, C. & ESCANDELL, R. 1993. Recompte hivernal d'aus aquàtiques i limícoles a les Balears, gener 1992. *AOB*, 1992. Vol. 7: 47 - 53. GOB. Palma.
- MAS, R., SUÁREZ, M., CARDONA, E. & ESCANDELL, R. . 2007. Recompte hivernal d'aus aquàtiques i limícoles a les Balears, gener 2007. *AOB*, 2006. Vol. 21: 75-84. GOB. Palma.
- MAS, R., SUÁREZ, M., MARTÍNEZ, O. & ESCANDELL, R. 2008. Recompte hivernal d'aus aquàtiques i limícoles a les Balears, gener 2008. *AOB*, 2007. Vol. 22: 103-114. GOB. Palma.
- MUÑOZ, A. & CATCHOT, S. 1995. Recompte hivernal d'aus aquàtiques i limícoles a les Balears, gener 1994 i 1995. *AOB*, 1994. Vol. 9: 61 - 67. GOB. Palma.
- MUÑOZ, A. & ESCANDELL, R. 1994. Recompte hivernal d'aus aquàtiques i limícoles a les Balears, gener 1993. *AOB*, 1993. Vol. 8: 61 - 66. GOB. Palma.
- RAMIS, C., ESCANDELL, A. & MARTÍNEZ, O. 1997. Recompte hivernal d'aus aquàtiques i limícoles a les Balears, gener 1997. *AOB*, 1996. Vol. 11: 51 - 55. GOB. Palma.
- REBASSA, M., SUÁREZ, M., MARTÍNEZ, O. & WIJK, S. 1996. Recompte hivernal d'aus

- aquàtiques i limícoles a les Balears, gener 1996. *AOB*, 1995. Vol. 10: 45 - 49. GOB. Palma.
- RIERA, J., CATCHOT, S., PALERM, J. C. & MARTÍNEZ, O. 2000. Recompte hivernal d'aus aquàtiques i limícoles a les Balears, gener 2000. *AOB*, 1999. Vol. 14: 7 - 14. GOB. Palma.
- RIERA, J. & PALERM, J. C. 2001. Recompte hivernal d'aus aquàtiques i limícoles a Mallorca i les Pitiüses, gener 2001. *AOB*, 2000. Vol. 15: 19 - 26. GOB. Palma.
- SUÁREZ, M., CARDONA, E. & ESCANDELL, R. 2006. Recompte hivernal d'aus aquàtiques i limícoles a les Balears, gener 2005 i 2006. *AOB*, 2005. Vol. 20: 65 - 76. GOB. Palma.
- SUÁREZ, M., MARTÍNEZ, O. & GARCÍA, D. 2004. Recompte hivernal d'aus aquàtiques i limícoles a les Balears, gener 2003 i 2004. *AOB*, 2003. Vol. 18: 81 - 92. GOB. Palma.
- WILJK, S., CATCHOT, S. & LÓPEZ-JURADO, C. 1992. Recompte hivernal d'ocells aquàtics i limícoles a les Balears. *AOB*, 1991. Vol. 6: 63-66. GOB. Palma.

(*Rebut: 21.03.2013; Acceptat: 16.04.2013*)