

Refugis de fauna

Per Toni Muñoz



**REFUGI
DE FAUNA**

RF-110

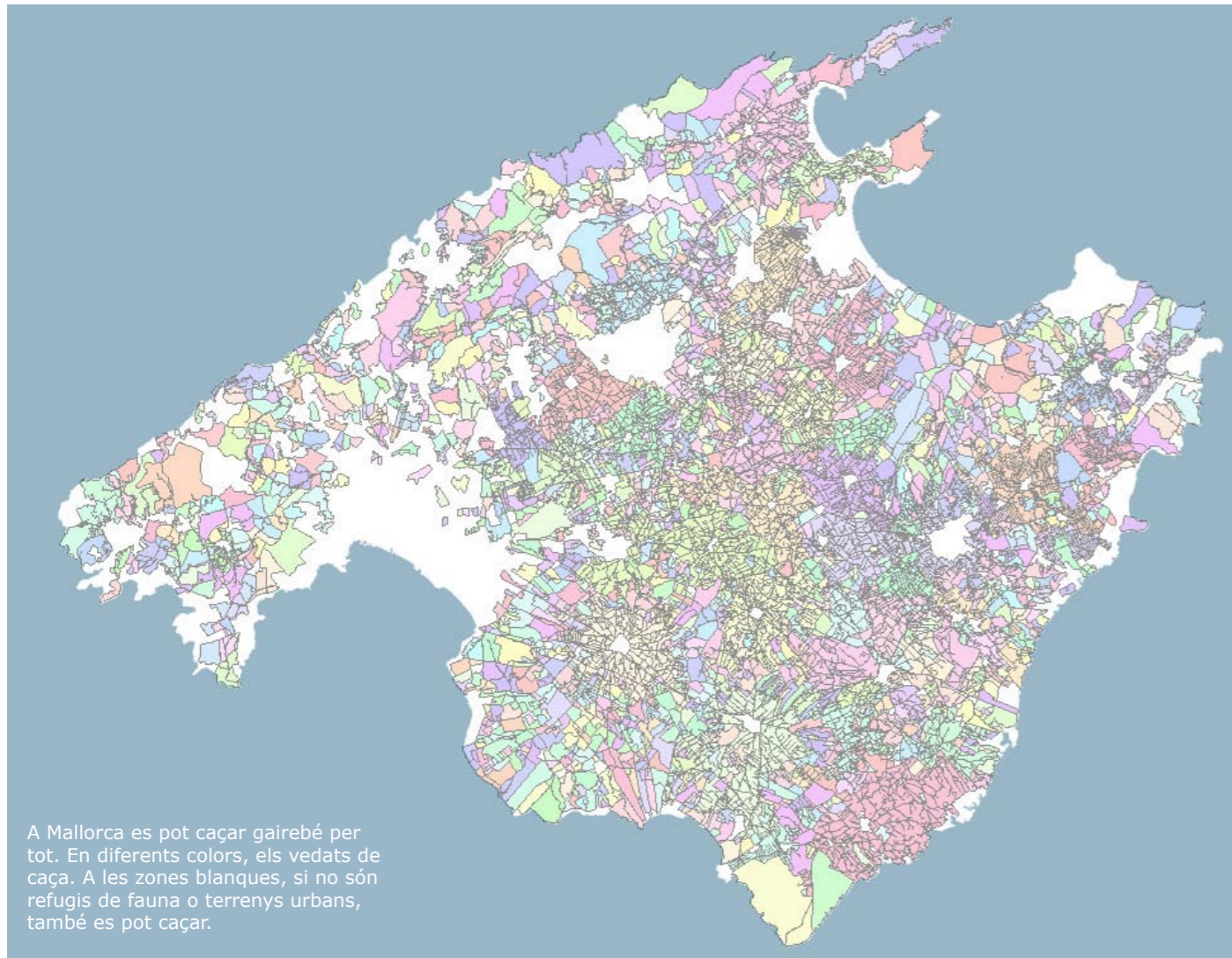
A Mallorca unes 17.000 persones tenen llicència de caça. Això resulta en una densitat de caçadors de 4,7 per quilòmetre quadrat, el triple que la mitjana espanyola. L'activitat cinegètica es centra fonamentalment en la caça menor, i dins aquesta els tords (*Turdus philomelos* bàsicament) són la peça més abatuda (un grapat de milions cada any). L'escenari és, idò, de molta activitat escopetera, i molt d'estrès, no només per a les espècies caçables sinó per al conjunt de la fauna.

Sumem-li a això una densitat de població alta i creixent (variable entre 850.000 i 1.350.000 persones sobre l'illa al llarg de l'any) i un ús intens del medi natural i rural, per agricultura minifundista i com a residència permanent o temporal, i el conflicte ambiental i social està servit.

Més del 90% de l'àrea de Mallorca és terreny cinegètic. Hi podem destriar com a tipologies principals els vedats privats, els vedats de societats locals i els terrenys d'aprofitament comú. Els vedats privats són declarats i mantinguts per voluntat del propietari dels terrenys, que pot llogar els drets de caça a altres (normalment pocs caçadors). Els vedats de societats locals, en canvi, es declaren normalment sobre terrenys de petits propietaris que mai han donat consentiment escrit per a la inclusió de la seva finca dins el vedat, i en ells hi poden caçar tots els caçadors de la societat local. La resta de terrenys, que ni són vedat ni són terrenys inhàbils, són els terrenys d'aprofitament comú, on pot caçar qualsevol.

Davant aquest panorama, la figura de refugi de fauna (derivada de la Llei de caça) apareix com una opció ben interessant per tal de crear zones sense caça on animals i persones puguin trobar la tranquil·litat que necessiten o reclamen.

Els refugis de fauna són àrees on, per norma general, no s'hi pot caçar, ni el propietari ni altres. Només hi està permès el control biològic de determinades espècies (per exemple conills o cabres), en cas que l'administració ho autoritzi després de la corresponent verificació de la necessitat.



A Mallorca es pot caçar gairebé per tot. En diferents colors, els vedats de caça. A les zones blanques, si no són refugis de fauna o terrenys urbans, també es pot caçar.

L'any 1980 el GOB impulsà el primer refugi de fauna (abans es deia refugi de caça) a la finca de La Trapa, adquirida per la nostra entitat per evitar la seva urbanització. Avui a Mallorca hi ha 57 refugis de fauna, amb un total de més de 8.400 Ha. Alguns dels refugis s'han declarat sobre grans finques públiques de centenars d'hectàrees, però la majoria estan formats per agrupacions de petites finques contigües.

Els efectes de la declaració del refugi arriben aviat. Alguns són immediats, com la tranquil·litat derivada de la manca de caça a la finca. Hem de dir que, de forma general i llevat d'algun cas puntual al llarg d'aquests 35 anys, els caçadors que fins a la declaració del refugi utilitzaven la zona accepten i respecten la nova regulació. D'altra banda, en un grapat d'anys ja es veuen els efectes sobre la fauna: augmenten les po-

blacions de les espècies cinegètiques i en general els animals es mostren més tranquils i confiats.

Convinçuts que Mallorca necessita més espais on no es caci, des del GOB animam els propietaris rurals a declarar nous refugis de fauna, per a la qual cosa estarem a la seva disposició per assessorar-los gratuïtament en la tramitació i gestió. •



Un conflicte no resolt

Sembla lògic que es pugui caçar només on els propietaris dels terrenys ho vulguin. El contrari, que és precisament la situació que patim, ens aboca al conflicte.

La redacció de la Llei de caça autonòmica (2006), que renovava la desfasada llei estatal de 1970, era una bona oportunitat per adaptar la regulació d'aquest ús a la realitat ambiental i social del nostre temps. La caça és una activitat d'aprofitament extractiu d'un recurs natural, i és lògic que s'hagi de realitzar sota condicions de planificació, seguiment i avaluació. Per això s'han establert els plans tècnics de caça, com a instrument de planificació de l'aprofitament sostenible, i queda prohibit caçar als espais que no disposin d'aquests instruments.

Aquest nou marc legal garantiria, en principi, que només es caçàs als terrenys on el propietari ho consent, ja que qualsevol propietat inclosa dins un vedat i que fos segregada (donada de baixa del vedat) deixaria de comptar amb pla tècnic de caça i, per tant, automàticament seria inhàbil per a la caça.

Però, clar, el risc de segregació massiva era gran, i per això l'administració va idear els anomenats "terrenys gestionats d'aprofitament comú", que compten amb un mal succedani de pla tècnic a l'àmbit de tota l'illa, i que donen continuïtat al conflicte dins els "terrenys lliures", a la vegada que desincentiven la segregació dels vedats locals. Així, els propietaris de terrenys dins vedats de societats locals, si es se-

greguen del vedat, passen a formar part de terrenys lliures d'aprofitament comú, on pot caçar qualsevol caçador de les Balears. Botar de la paella per caure al foc.

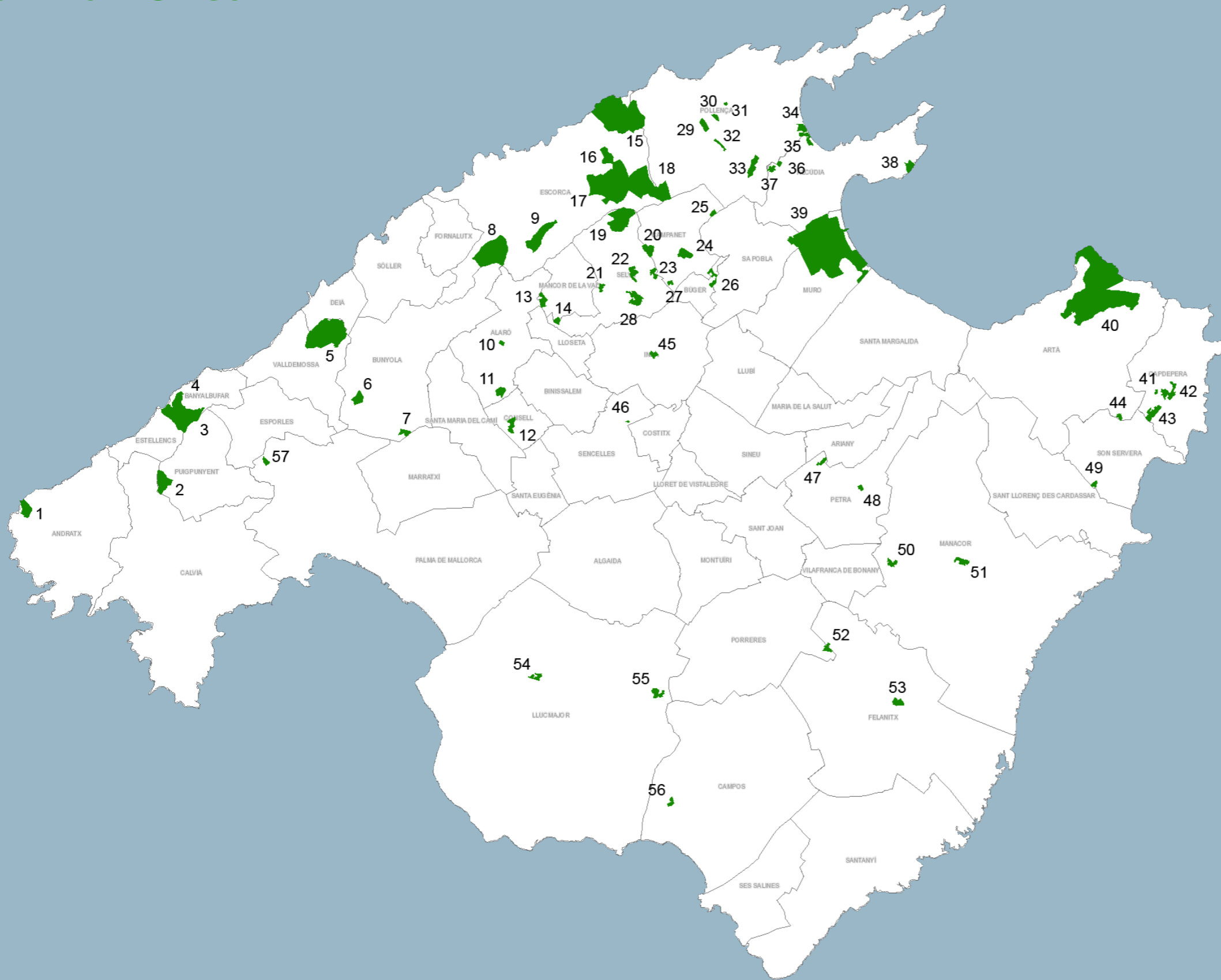
Amb aquest panorama, els propietaris que no vulguin caça a ca seva tenen avui bàsicament dues opcions: o tancar la finca (cosa que no recomanem, per la fragmentació del territori que comporta) i col·locar els coneguts rètols de "propietat privada, prohibit el pas", o convertir la finca en refugi de fauna.

Cal posar-hi un poc de racionalitat, i modificar el marc legal per tal de permetre la caça només als vedats, on es tengui el vistiplau dels propietaris.



Perdiu, *Alectoris rufa*

Els refugis de fauna a Mallorca



- 1 La Trapa
- 2 Es Ratxo
- 3 Planícia
- 4 Es Rafal
- 5 Son Moragues
- 6 Raixa
- 7 Son Pizà i Son Rullan
- 8 Cúber
- 9 Sa Coma d'es Prat
- 10 Sa Sort Forana
- 11 Es Puig
- 12 Son Fiol
- 13 Ses Cases Noves
- 14 Son Frau
- 15 Mortitx
- 16 Mosset
- 17 Menut i Binifaldó
- 18 Mina Gran
- 19 Ses Figueroles
- 20 Santiani Vell
- 21 Sa Tanqueta
- 22 Sa Bisbal
- 23 S'Olivar de sa Canova
- 24 Son Estrany
- 25 Bosc de sa Serra
- 26 Son Pons
- 27 S'Olivaret
- 28 Can Vaqueta
- 29 Can Pontico
- 30 Ca na Marge
- 31 La Plana d'en Rull
- 32 Can Sucre
- 33 Can Llompart
- 34 Can Cullerassa
- 35 Can Cap de Bou
- 36 Alzinar de can Xanet
- 37 Bosc Bell
- 38 Sa Bassa Blanca
- 39 S'Albufera de Mallorca
- 40 Aubarca - Es Verger
- 41 Sa Clova
- 42 Son Talent
- 43 Sa Torre
- 44 Sa Coma Sequera
- 45 Can Ramonet
- 46 Sa Torrentera
- 47 Es Pujol
- 48 Son Canals
- 49 Es Pujol
- 50 Son Caules
- 51 Sa Font Nova
- 52 Son Artigues
- 53 Son Quelles
- 54 Rafalet d'es Forat
- 55 Son Mulet i Son Gabriela
- 56 Son Pere Jaia
- 57 Es Canyar

T'animes a declarar un refugi de fauna?

Marc legal

Llei 3/2013, de 17 de juliol, de modificació de la Llei 6/2006 sobre la caça i la pesca fluvial a les Illes Balears

Llei 6/2006, de 12 d'abril, balear de caça i pesca fluvial

Decret 72/2004, de 16 de juliol, pel qual es regulen els plans tècnics de caça i els refugis de caça a les Illes Balears.

Iniciativa

La declaració podrà realitzar-se d'ofici, a instància del consell insular, dels ajuntaments o de la propietat. També es podrà realitzar a instància de persones físiques o jurídiques de caràcter científic, educatiu o mediambiental, de conformitat amb la propietat.

Superfície mínima

És necessari un mínim de 10 Ha, d'una sola finca, o de diverses sempre que siguin contigües.

Documentació necessària

Per a la tramitació s'han d'aportar aquests documents:

Fotocòpia de les escriptures o nota registral de les parcel·les

Fotocòpia del DNI dels propietaris de les parcel·les

Sol·licitud de segregació del vedat de caça (cas de formar-hi part)

Sol·licitud de declaració de refugi de fauna

Informe biològic

Costos a Mallorca

El Consell de Mallorca implantà el 2012 dues taxes per a la tramitació i manteniment dels refugis de fauna:

Taxa de tramitació: 42,14 €

Taxa de matrícula anual: 17,56 €/Ha/any. La taxa es redueix a 4,39 €/Ha/any (bonificació del 75%) si s'acredita la funció social del refugi.

Obligacions del titular

A part de complir la prohibició de caçar, el titular del refugi ha de:

Senyalitzar el perímetre del refugi amb les plaques corresponents (Reglament 1/2012 del Consell Insular de Mallorca pel qual es regulen les vedes i els recursos cinegètics)

Abonar les taxes corresponents

Presentar una memòria anual que justifiqui el compliment dels objectius de conservació. En cas que el refugi s'hagi impulsat en col·laboració amb una entitat de conservació, serà aqueixa la responsable d'elaborar i presentar la memòria.

Propietaris interessats, contactau amb conservacio@gobmallorca.com, o telefonau al 971 496 060.

